



schilick

# DOSSIER DE PRESSE

GROUPE SCOLAIRE **VICTOR  
HUGO**



schilick.fr

## Contact presse

Lara SCHOTT-SCHULZ  
Attachée de presse et chargée du numérique  
[lara.schott-schulz@ville-schiltigheim.fr](mailto:lara.schott-schulz@ville-schiltigheim.fr)  
07 89 44 22 73

## Renseignements

Antoine DANET  
Directeur du service Patrimoine bâti  
[antoine.danet@ville-schiltigheim.fr](mailto:antoine.danet@ville-schiltigheim.fr)  
03 88 83 84 28



avril 2024



La Ville de Schiltigheim poursuit son engagement en faveur de l'éducation et de la jeunesse en créant un tout nouveau groupe scolaire au cœur du quartier des Écrivains dans le cadre du *Deuxième programme de renouvellement urbain de l'Eurométropole de Strasbourg* signé en mars 2020 avec l'Agence Nationale pour la Rénovation Urbaine et près de 25 partenaires. Le jeudi 11 avril 2024, la commune célèbre la pose de la première pierre du Groupe Scolaire Victor Hugo à Schiltigheim, en présence des partenaires du projet de renouvellement urbain (PRU) et de la Préfète de la région Grand Est, Josiane Chevalier.

Ce projet ambitieux a pour objectif de répondre aux **besoins éducatifs du quartier**, qui, jusqu'à présent, ne disposait pas d'école élémentaire ni de restauration scolaire. Le nouveau groupe scolaire accueillera les enfants des logements historiques du quartier ainsi que les enfants des nouvelles résidences créées dans le cadre du Projet de renouvellement urbain (PRU) du quartier des Écrivains et des nouvelles résidences « Les Allées Gutenberg » et « Les Promenades Gutenberg ». **Un nouvel équipement public qui contribuera ainsi à la revitalisation et à l'attractivité du quartier.**

L'implantation du nouveau groupe est idéale de par sa localisation, car les enfants pourront profiter de nombreuses activités sportives, culturelles et associatives. En effet, plusieurs équipements sont situés à proximité de cette école, comme la salle de « La Briqueterie » (anciennement salle des fêtes), le gymnase Leclerc et le centre nautique de Schiltigheim. Ils seront facilement accessibles via une allée paysagère réalisée dans le cadre du PRU et traversant le quartier des Écrivains d'Est en Ouest.

Enfin, cette nouvelle école sera à la pointe de l'innovation car elle sera dotée d'équipements numériques modernes. Elle s'inscrit également dans le *Programme de Réussite Éducative* voulu par la municipalité et dont les actions portent déjà leurs fruits sur d'autres écoles classées en Réseau d'Éducation Prioritaire.



Perspective de la cour intérieure - Aubry lieutier architectes d.p.l.g.  
©Stéphane Castet



Perspective de la rue - Aubry lieutier architectes d.p.l.g.  
©Stéphane Castet

## PRÉSENTATION DU PROJET

Le groupe scolaire a été conçu en se focalisant sur les besoins des enfants. Il sera composé de plusieurs entités : une école maternelle et une école élémentaire, chacune avec sa propre cour. Il offrira des services de garde périscolaire et de restauration qui profiteront à l'ensemble des élèves. Cet ensemble sera complété par une salle sportive de 400 m<sup>2</sup>. Enfin, les élèves auront la chance de profiter d'un jardin pédagogique dans la cour supérieure, ainsi que d'un jardin d'hiver au sein de l'école maternelle.

### Calendrier

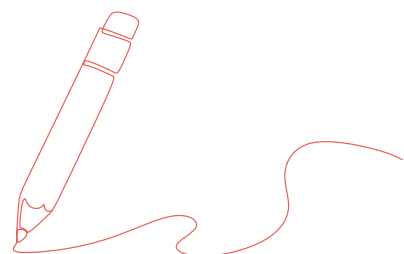
**Démarrage  
des travaux**  
Octobre 2023

**Déconstruction  
de l'existant**  
Mi-2026

**Rentrée des  
enfants à l'école**  
Septembre 2026

### Le groupe scolaire en quelques chiffres

- **600 élèves**, répartis au sein de **14 salles de classe de maternelle** et de **12 salles de classe d'élémentaire**
- **250 enfants** en accueil périscolaire, pour l'accueil du matin et du soir
- **250 repas par jour** pour la restauration scolaire
- 1 salle sportive de **400 m<sup>2</sup>**
- Surface totale de **5 530 m<sup>2</sup>**



## UN COMPLEXE ÉCO-CONSTRUIT ET VÉGÉTALISÉ

Ce groupe scolaire bénéficiera d'un haut niveau de performance environnementale et respectera la réglementation thermique RE2020 en vigueur : bilan carbone du bâtiment maîtrisé et recours à des matériaux biosourcés.

### Un complexe végétalisé

- **28 arbres** plantés dans les différentes cours et patios (11 arbres supplémentaires par rapport à l'existant)
- **834 m<sup>2</sup>** de surfaces plantées en pleine terre ou recouvertes de copeaux de bois (mulch) dans les cours de récréation
- la totalité des plantations du rez-de-chaussée sera en pleine terre (patios et jardin intérieur compris)
- **254 m<sup>2</sup>** de toiture végétalisée intensive
- **1 837 m<sup>2</sup>** de toiture végétalisée extensive
- **137 mètres** linéaires de clôture végétalisée



Perspective de l'intérieure - Aubry lieutier architectes d.p.l.g.  
©Stéphane Castet

## LE MOT DES FINANCEURS

Le montant total de l'opération de ce nouveau groupe scolaire est de 21,9 millions d'euros TTC, financé par la Ville de Schiltigheim.

L'Agence Nationale pour la Rénovation Urbaine (ANRU), partenaire financier de ce projet, apportera un soutien à hauteur de 5,26 millions d'euros.

### Mot de l'Agence Nationale pour la Rénovation Urbaine (ANRU)

#### **Le Deuxième programme de renouvellement urbain de l'Eurométropole de Strasbourg**

Le *Deuxième programme de renouvellement urbain de l'Eurométropole de Strasbourg (2019-2030)* est au cœur du projet de transition climatique, sociale et démocratique du territoire porté par l'Eurométropole de Strasbourg et les 33 communes de l'agglomération. Il constitue le plus grand projet urbain de la métropole.

Ce programme de transformation urbaine et sociale vise à améliorer le cadre de vie des habitant·es de 8 quartiers prioritaires, à lutter contre les inégalités territoriales, à changer l'image de ces territoires et à mettre en œuvre la transition environnementale à travers des interventions sur l'habitat, l'offre de services de proximité et les espaces extérieurs.

Le programme de renouvellement urbain est intégré au projet d'égalité sociale et urbaine du Contrat de ville de l'Eurométropole de Strasbourg (2015-2023) et décline localement les objectifs du Nouveau programme national de renouvellement urbain (NPNRU) engagé par la loi LAMY. Il s'inscrit dans la continuité du premier programme de renouvellement urbain mené sur la période 2005-2020 sur 5 quartiers à Strasbourg et Lingolsheim.

Piloté par l'Eurométropole de Strasbourg, en lien étroit avec les communes concernées, l'Agence Nationale pour la Rénovation Urbaine (ANRU), les bailleurs sociaux et les financeurs, il est élaboré et mis en œuvre, en concertation avec la population, à travers des projets de renouvellement urbain menés sur 8 quartiers prioritaires de la Politique de la ville (QPV) : Neuhof, Meinau, Elsau, HautePierre et Cronembourg à Strasbourg, Écrivains à Schiltigheim et Bischheim, Libermann à Illkirch-Graffenstaden et le QPV « Lingolsheim » à Lingolsheim (projet achevé).

Le programme concerne 11 % de la population de l'agglomération (près de 53 400 habitant·es) et près de 30 % du parc de logements sociaux de la métropole. Il porte un investissement prévisionnel de 1,25 milliard € TTC, bénéficiant de 225,8 M€ de subventions (dont 165,2 M€ de subventions de l'ANRU) et 420,3 M€ de prêts (dont 82,55 M€ d'Action Logement).

## Le Projet de renouvellement urbain du quartier des Écrivains

Le quartier des Écrivains est situé dans le QPV Quartiers Ouest de Schiltigheim et Bischheim (comptant plus de 6000 habitant·es) et a été construit dans les années 1960. Son organisation urbaine, l'état des logements et les attentes exprimées par ses habitant·es ont amené les acteurs publics à engager un projet de renouvellement urbain.

### Le PRU des Écrivains s'articule autour de 4 axes :

- créer un quartier plus vert, avec une allée paysagère d'un hectare et la requalification des voiries (végétalisation, circulations douces) ;
- développer l'offre de services de proximité aux habitant·es, avec la construction du nouveau groupe scolaire Victor Hugo mais aussi la création et restructuration de 5 autres équipements publics ;
- améliorer et rénover l'habitat, avec 345 logements requalifiés et 605 logements résidentialisés, 336 logements déconstruits et 302 logements neufs ;
- faciliter les déplacements, en lien avec la future ligne de tramway.

### Il porte notamment des ambitions environnementales renforcées à travers :

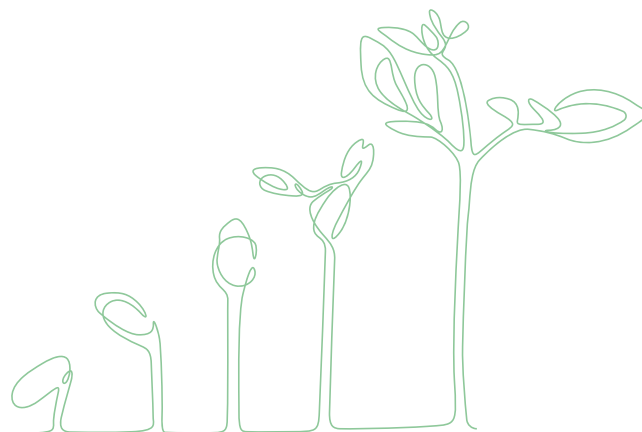
- la végétalisation et la plantation d'arbres dans les espaces publics permettant de renforcer ou créer des îlots de fraîcheur en milieu urbain ;
- la gestion intégrée des eaux pluviales dans les espaces publics et les opérations de construction et de résidentialisation pour une meilleure infiltration et une hydratation naturelle des sols et de la végétation ;
- l'amélioration des moyens de déplacement alternatifs à la voiture (marche à pied et vélo) ;
- la réhabilitation des logements existants permettant d'améliorer le confort thermique et les consommations énergétiques.

La mise en œuvre du PRU a démarré en 2020 et durera une dizaine d'années. Les opérations sont réalisées par de nombreux acteurs : le bailleur social Alsace Habitat, les communes de Schiltigheim et de Bischheim, l'Eurométropole de Strasbourg, LOCUSEM, Foncière Logement et des opérateurs privés comme Héria et Pierres Habitat.

Le PRU des Écrivains représente un investissement prévisionnel de 137,7 M€ TTC d'investissement prévisionnel – avec le soutien de l'ANRU, d'Action Logement, de la Banque des territoires, de l'Eurométropole de Strasbourg, de la Collectivité européenne d'Alsace et de la Région Grand Est. Il représente aussi plus de 58 000 heures d'insertion professionnelle, dont 7396 heures prévues sur le chantier du groupe scolaire Victor Hugo.

Pour plus d'information sur le PRU des Écrivains :

[strasbourg.eu/pru-les-ecrivains](https://strasbourg.eu/pru-les-ecrivains)



## CONTACTS

### Eurométropole de Strasbourg

#### Kevin MICHOT-FERRANT

Directeur de projet Quartiers Ouest de Schiltigheim et Bischheim

[kevin.michot-ferrant@strasbourg.eu](mailto:kevin.michot-ferrant@strasbourg.eu)

03 68 98 63 20

### Ville de Schiltigheim

#### Antoine DANET

Directeur du service Patrimoine bâti de la Ville de Schiltigheim

[antoine.danet@ville-schiltigheim.fr](mailto:antoine.danet@ville-schiltigheim.fr)

03 88 83 84 28



### Contact presse

#### Lara SCHOTT-SCHULZ

Attachée de presse et chargée du numérique

[lara.schott-schulz@ville-schiltigheim.fr](mailto:lara.schott-schulz@ville-schiltigheim.fr)

07 89 44 22 73

### Renseignements

#### Antoine DANET

Directeur du service Patrimoine bâti

[antoine.danet@ville-schiltigheim.fr](mailto:antoine.danet@ville-schiltigheim.fr)

03 88 83 84 28

**schiljick**



avril 2024